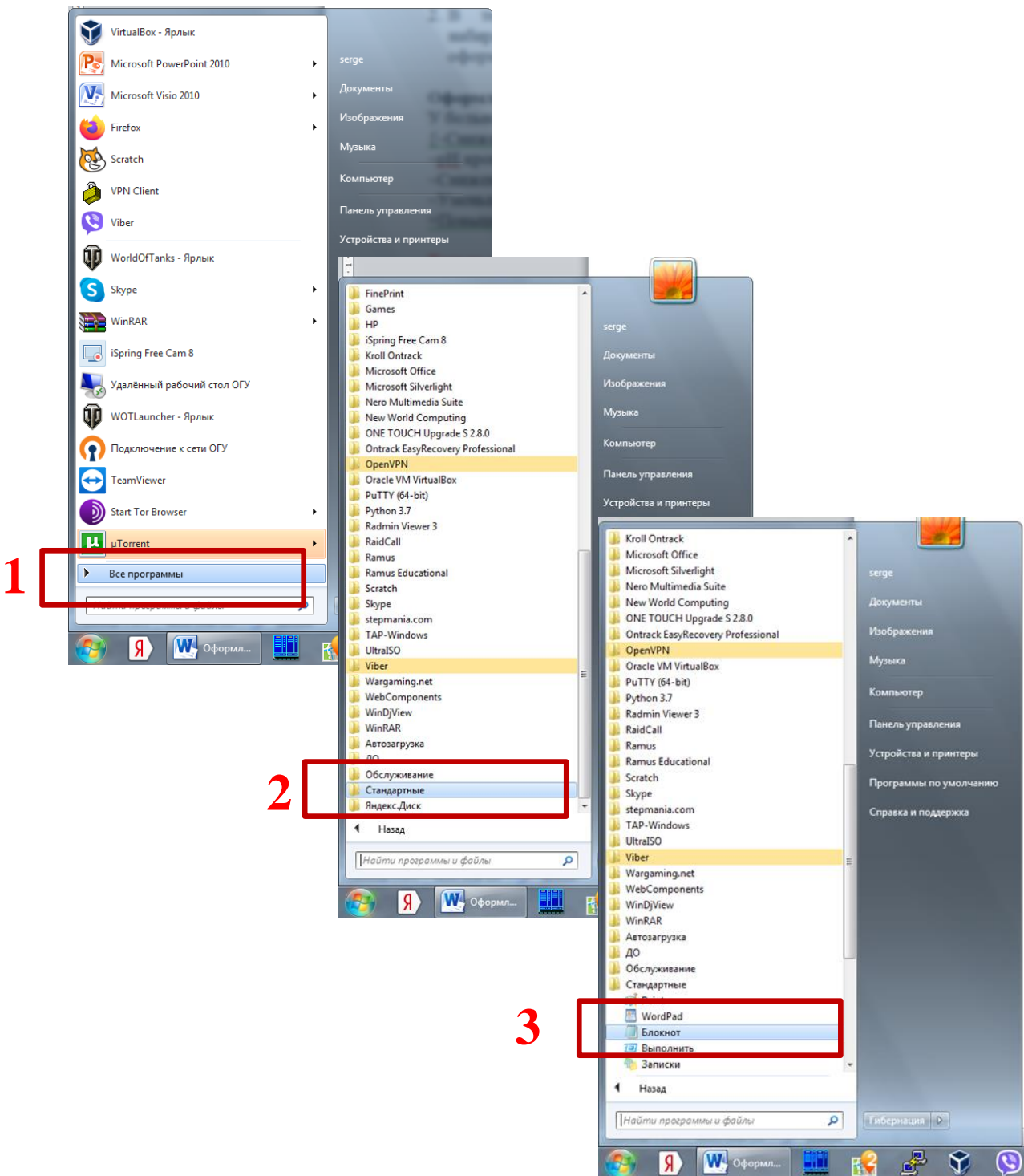




## Как загрузить тестовые вопросы типа «Множественный выбор» в систему Moodle

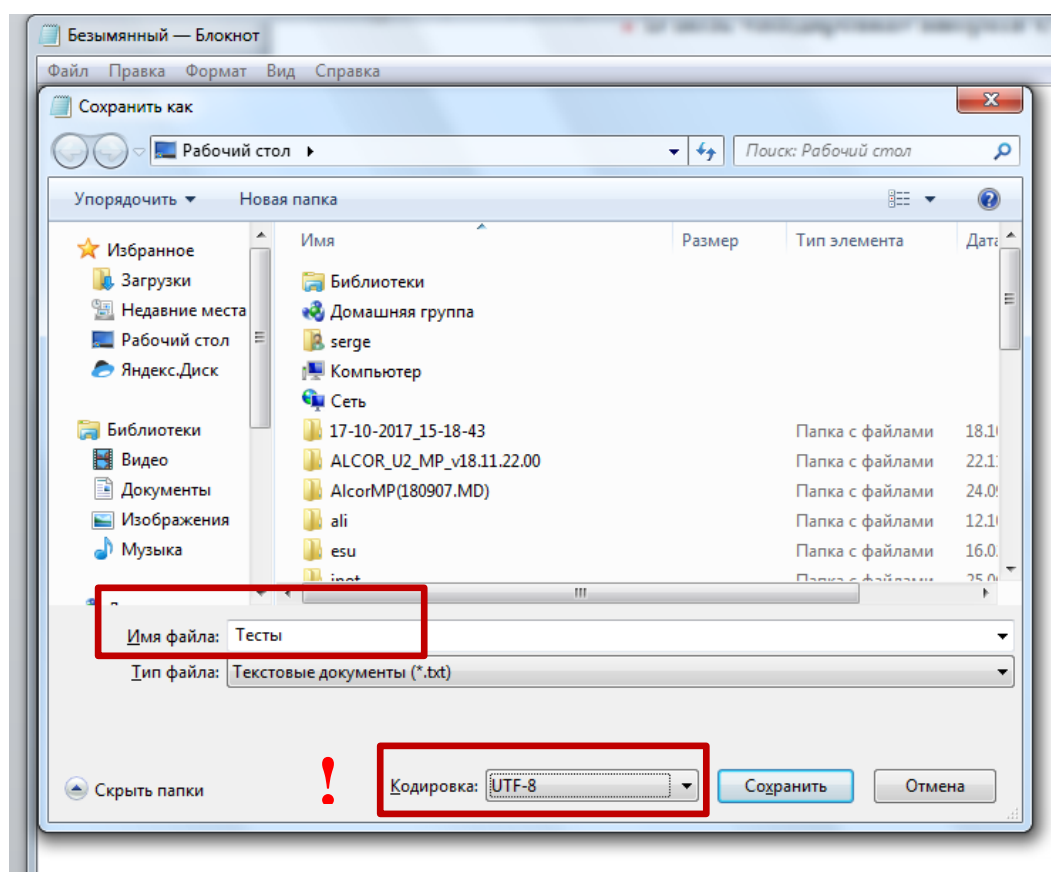
1. На компьютере нажимаем «Пуск», «Все программы», находим «Стандартные», выбираем «Блокнот».



2. Открывается файл текстового редактора «Блокнот», сохраняем его.

«Файл» → «Сохранить как» → Выбрать место для сохранения файла → Для удобства дать имя файлу

! В поле «Кодировка» выбрать UTF-8



Сохранить файл.

3. В сохраненный файл тестовые вопросы набираем или вставляем из MS Word, согласно образцу оформления:

**Образец оформления тестового вопроса множественный  
выбор с одним правильным вариантом ответа**

У больного сахарным диабетом I типа без лечения отмечается:  
{~Снижение уровня ЛПОНП в крови  
~рН крови 7,4  
~Снижение концентрации мочевины в крови  
~Уменьшение концентрации  $\beta$ -гидроксибутирата в моче  
=Повышение уровня ацетоацетата в крови}

Тильда ставится перед неправильным вариантом ответа.

Знак равно – перед правильным вариантом ответа.

Все ответы берутся в фигурные скобки.

## Примеры оформления тестовых вопросов множественный выбор с несколькими вариантами ответов

Формулировка задания на выбор двух правильных ответов (со штрафами за неправильный ответ): { ~%50% правильный ответ 1 ~%50% правильный ответ 2 ~%-50% неправильный ответ 1 ~%-50% неправильный ответ 2 }
Формулировка задания на выбор двух правильных ответов (без штрафов): { ~%50% правильный ответ 1 ~%50% правильный ответ 2 ~неправильный ответ 1 ~неправильный ответ 2 }
Формулировка задания на выбор трех правильных ответов (со штрафами за неправильный ответ): { ~%33.33333% правильный ответ 1 ~%33.33333% правильный ответ 2 ~%33.33333% правильный ответ 3 ~%-33.33333% неправильный ответ 1 ~%-33.33333% неправильный ответ 2 ~%-33.33333% неправильный ответ 3 }
Формулировка задания на выбор трех правильных ответов (без штрафов): { ~%33.33333% правильный ответ 1 ~%33.33333% правильный ответ 2 ~%33.33333% правильный ответ 3 ~неправильный ответ 1 ~неправильный ответ 2 }

Формулировка задания на выбор четырех правильных ответов (со штрафами за неправильный ответ): {

~%25% правильный ответ 1

~%25% правильный ответ 2

~%25% правильный ответ 3

~%25% правильный ответ 4

~-33.33333% неправильный ответ 1

~-33.33333% неправильный ответ 2

~-33.33333% неправильный ответ 3

}

Формулировка задания на выбор четырех правильных ответов (без штрафов): {

~%25% правильный ответ 1

~%25% правильный ответ 2

~%25% правильный ответ 3

~%25% правильный ответ 4

~неправильный ответ 1

~неправильный ответ 2

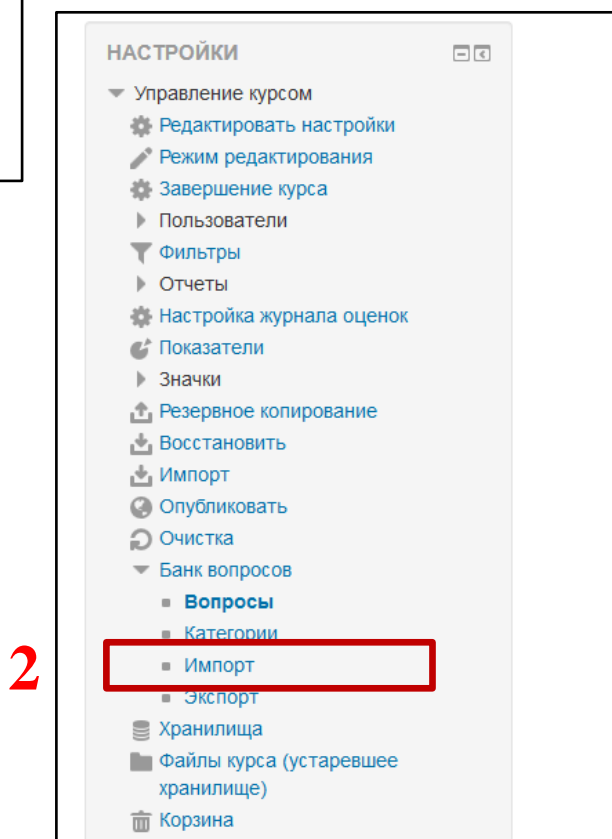
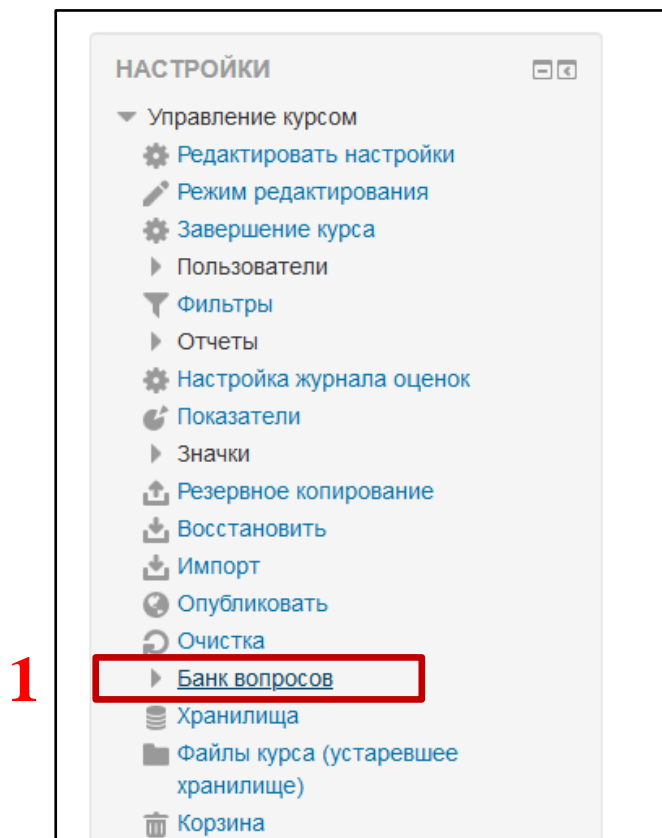
~неправильный ответ 3

## Загружаем файл в систему Moodle

В блоке «Настройки» выбираем:

1 «Банк вопросов».

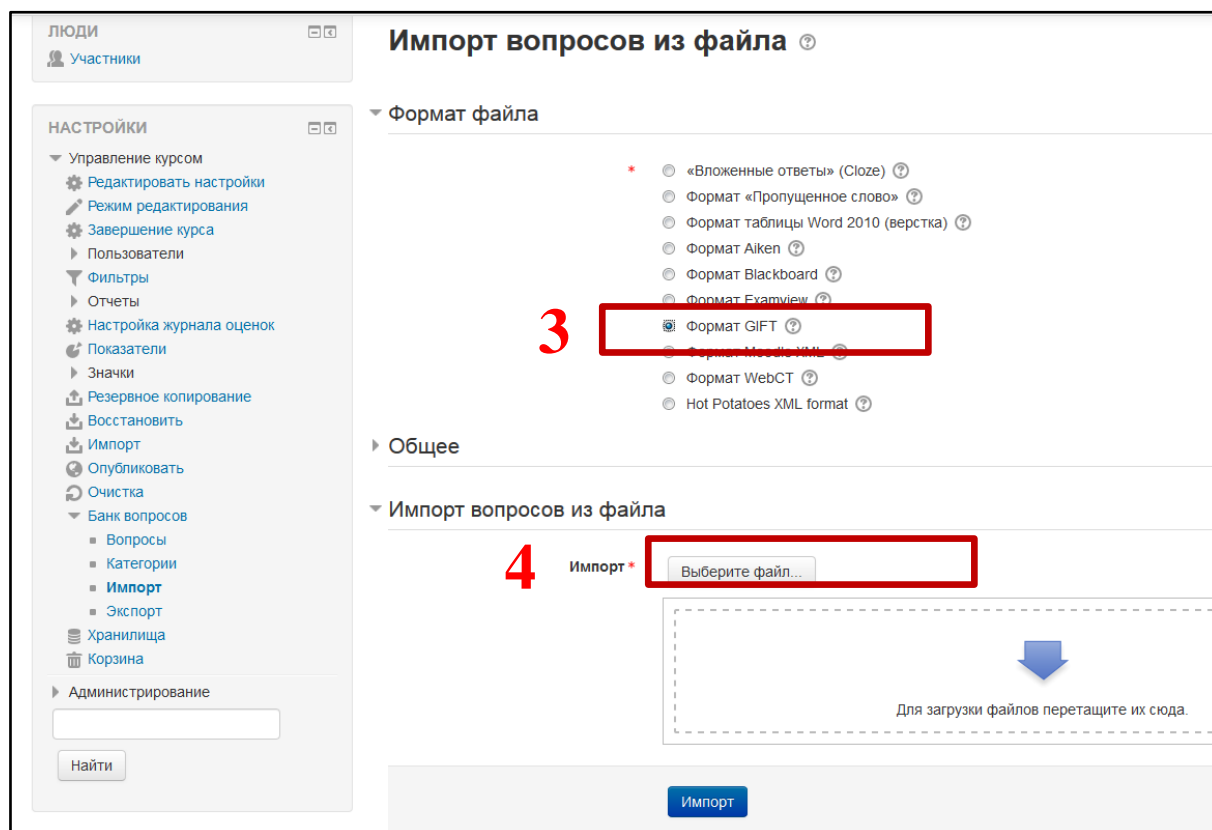
2 «Импорт».



В открывшемся окне «Импорт вопросов из файла»

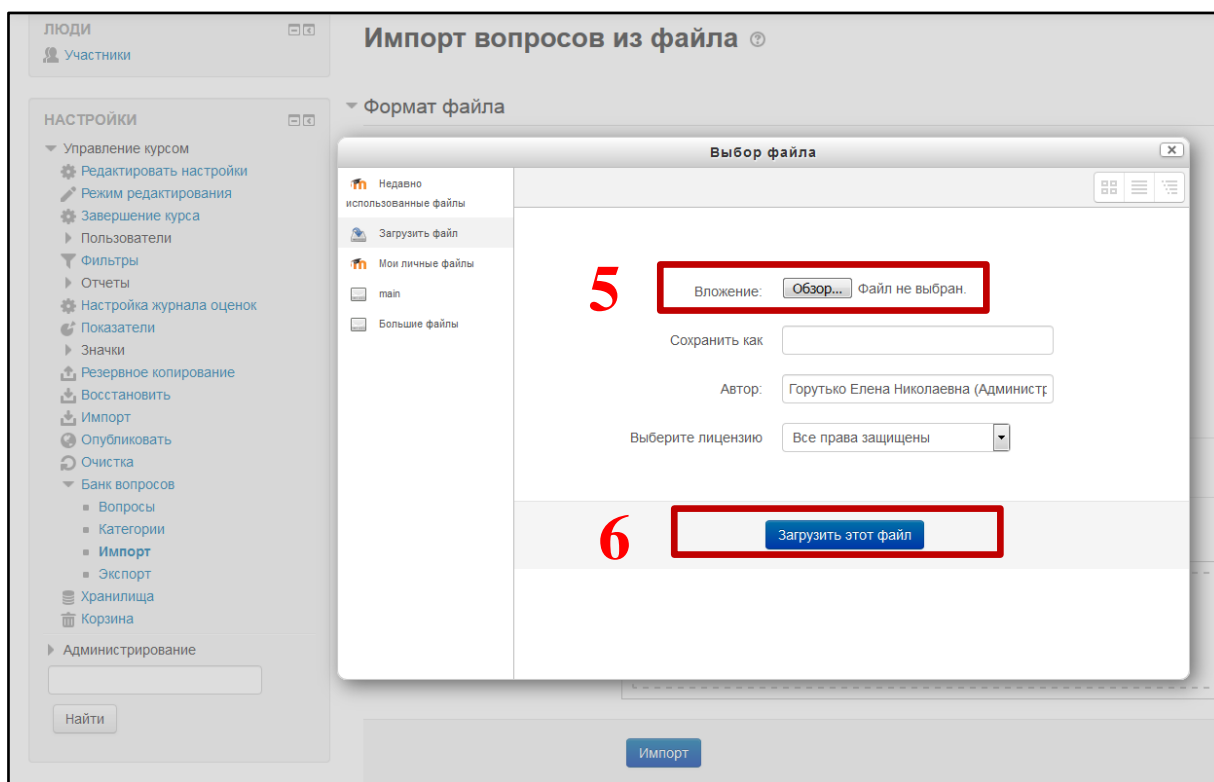
3. Формат файла выбираем «Формат GIFT».

4. Ниже «Импорт вопросов из файла», нажимаем «Выберите файл».

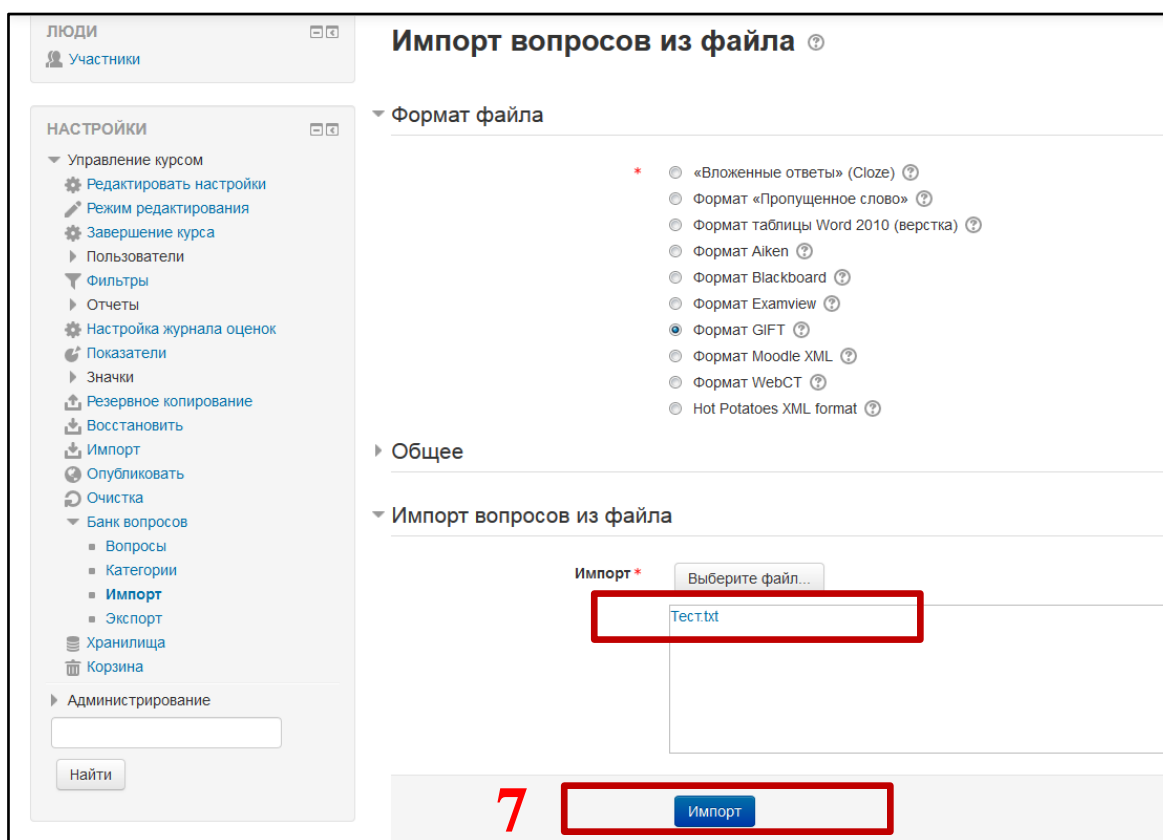


5. Выбираем подготовленный файл со своего компьютера «Обзор».

6. Нажимаем кнопку «Загрузить этот файл».



Загруженный файл отобразится в окне «Импорт вопросов из файла».  
7 Нажимаем кнопку «Импорт».



Если все правильно загружено, появится окно, где на зеленом фоне

указано «Получение вопросов из импортируемого файла», сколько вопросов импортировано.

8 Нажимаем кнопку «Продолжить». Вопросы, которые были загружены, отображаются в банке вопросов.

В начало > Курсы > Факультет прикладной биотехнологии и инженерии > Кафедра физического воспитания > Физ. кул. > Банк вопросов > Импорт

ЛЮДИ  
Участники

НАСТРОЙКИ  
Управление курсом  
Редактировать настройки  
Режим редактирования  
Завершение курса  
Пользователи  
Фильтры  
Отчеты  
Настройка журнала оценок  
Показатели  
Значки  
Резервное копирование  
Восстановить  
Импорт  
Опубликовать  
Очистка  
Банк вопросов  
Вопросы  
Категории  
Импорт  
Экспорт  
Хранилища  
Корзина

Получение вопросов из импортируемого файла

Импортировано вопросов из файла - 4

1. К основным категориям жизнедеятельности человека относятся:
2. Строение слухового анализатора включает в себя следующие составляющие:
3. Методы исследования органа слуха:
4. Специфика получения учебной информации у глухих и слабослышащих:

8